

observatorio local

de empleo

informe

El Mercado de Trabajo 2015 en Fuenlabrada

MERCADO DE TRABAJO EN FUENLABRADA 2015

Fuenlabrada es uno de los municipios con mayor población en la Com. Madrid, con 195.180 habitantes en 2015¹, únicamente superada por Móstoles.

En Fuenlabrada **residen 160.498 personas en edad de trabajar** (16 y más años), constituyendo la población potencialmente activa del municipio. Este colectivo representa el 82,2% de la población total del municipio. De ellos, 18.494 son de origen extranjero (de un total de 22.479 extranjeros).

La población activa del municipio (personas de 16 o más años que trabajan o buscan empleo) **ha descendido en estos últimos años** hasta situarse en la actualidad en 102.879 personas.

Tabla: Tasas EPA Fuenlabrada. IV Trim. Años 2012 - 2015²

Fuenlabrada Tasas EPA (IV Trim.)	2012	2013	2014	2015
Tasa de actividad	63,3	63	66,2	64,1
tasa de empleo (16 y+ años)	48,9	46,9	51,6	50,6
tasa de paro	22,7	25,6	22	21

La **Tasa de actividad del 64,1%**, con una diferencia notable entre hombres (70,9%) y mujeres (58%).

La **tasa de paro** en nuestro municipio **se sitúa en el 21%** de la población activa (20% en hombres y 22,2% en mujeres). Es decir, **1 de cada 5 personas en activo** (disponibles para incorporarse al mercado laboral) **no encuentra empleo**. Esta tasa de paro es superior a la media del conjunto en la Comunidad de Madrid (16,5%) y similar para el conjunto de España (20,9%). A pesar de ello, estamos en mejor situación que en años anteriores (llegando a tener tasas del 25%).

El alto nivel de desempleo sigue siendo uno de los problemas más importantes de nuestro mercado laboral (especialmente el de los jóvenes, de mujeres y, cada vez más, el de los mayores de 45 años y parados de larga duración).

¹ INE. Padrón continuo. 01 enero 2015

² INE. EPA para los municipios del estrato 3 (zona sur + Alcalá de Henares). 4º trim.

❖ **Impacto de la crisis en Fuenlabrada, algunas cifras relevantes**

La crisis económica ha tenido un **fuerte impacto en nuestro municipio** en términos de pérdida de empleos y aumento del desempleo, al igual que en el conjunto de la zona sur de Madrid.

Desde que comenzó la crisis (Septiembre de 2008) hasta diciembre de 2015, **el número de personas en desempleo se ha incrementado en nuestro municipio en 5.463 personas**, llegando en estos momentos (marzo 2016) a la cifra de 18.423 personas inscritas en la oficina de empleo que buscan un empleo, lo que supone un **42% de incremento**. Dicho incremento se produjo especialmente entre los años 2008 y 2009, los dos años más virulentos de la crisis. A partir del 2013 empezó a disminuir ligeramente.

Los sectores más afectados son los servicios (comercio y hostelería), **la industria manufacturera y la construcción**, como consecuencia de la caída de la construcción de vivienda residencial (y por tanto la industria auxiliar del mueble y de equipamientos para el hogar, etc.) y la bajada del consumo.

Siendo estas cifras ya de por sí alarmantes y preocupantes no lo es menos la cifra de destrucción de empleo en la localidad. Así, desde septiembre de 2008 hasta diciembre de 2015 tenemos **10.635 personas afiliadas menos a la seguridad social en las empresas** de la localidad, de las que 8.072 son trabajadores/as por cuenta ajena y 2.049 por cuenta propia (autónomos). Esto supone **un 20% de pérdida de empleos en la localidad**.

Otro dato significativo del impacto negativo de la crisis económica en nuestro mercado de trabajo local es la reducción del número de contratos registrados en las empresas con centros de trabajo en Fuenlabrada. En el año 2015 **el número de contratos había descendido un 34%** respecto al volumen de contratación existente en el 2007 (justo antes del inicio de la crisis).

Podemos resumir que **la situación laboral de los habitantes de Fuenlabrada es precaria y especialmente vulnerable** ante crisis económicas como la que se vive en España actualmente. Además, **la inserción laboral que se produce por parte de los jóvenes es muy precaria**, alternando periodos de desempleo y empleos de muy baja cualificación, alta eventualidad y estacionales.

❖ **Colectivos con mayores dificultades en el empleo**

- ✓ Los colectivos que están siendo más afectados son los jóvenes de baja cualificación que tenían empleos precarios en sectores relacionados con la construcción, las personas mayores de 45 años, los parados/as de larga duración, mujeres con cargas familiares no compartidas, los inmigrantes y las personas con alguna discapacidad.
- ✓ Muchas de estas personas que han pasado a engrosar las listas del paro, si bien al principio tenían una cobertura de algún tipo de prestación económica y posteriormente de subsidios (por agotamiento de la prestación contributiva, Renta Activa Inserción, ayuda del Plan PREPARA, etc.), en la medida en que la crisis continua y no encuentran empleos se quedan en situación de carencia total de ingresos, en situación o riesgo grave de exclusión social, por lo que acuden a los servicios sociales municipales en busca de algún tipo de ayudas sociales, como la Renta Mínima de Inserción. Sin embargo muchas de estas familias para cubrir sus necesidades básicas necesitan complementar con otras ayudas municipales, prestaciones económicas de alimentación básica, ayudas familiares, alojamientos, pagos de suministros, etc.
- ✓ Hasta ahora algunas de estas personas, por sus perfiles de mayores dificultades en el empleo, eran seleccionadas para incorporarse a programas mixtos de formación y empleo, tales como Escuelas Taller, Casas de Oficios, Talleres de Empleo y también en programas de INEM-Corporaciones Locales, gracias a los cuáles además de capacitarse en un oficio eran contratados durante 6 – 12 meses para realizar trabajos de utilidad pública y social.
- ✓ En la medida en que la Comunidad de Madrid ha dejado, desde el año 2012, de financiar estos programas a los ayuntamientos, apenas se dispone de tales recursos para poder llevar a cabo dichas actuaciones, salvo algunos programas, como el actual de garantía juvenil.

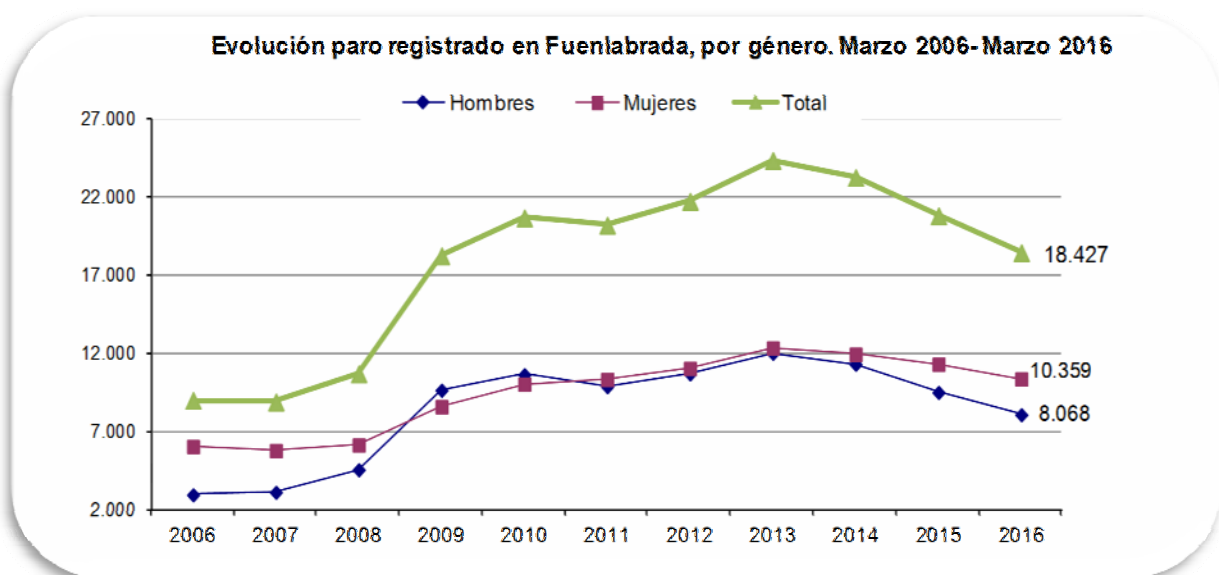
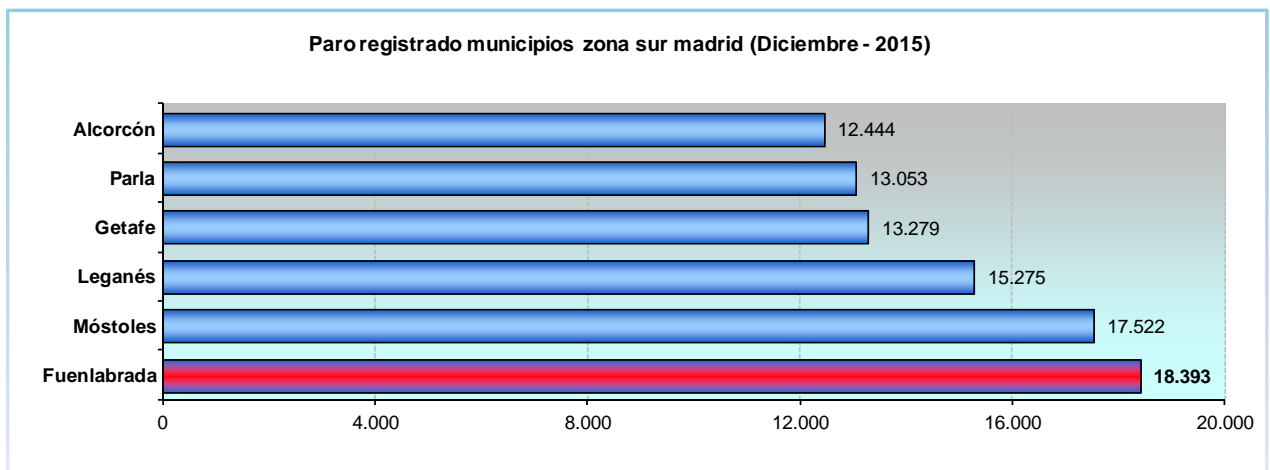
DEMANDA DE EMPLEO. PARO REGISTRADO

Evolución del número de parados/as registrados/as en Fuenlabrada

A 31 de diciembre de 2015 figuraban inscritos como demandantes de empleo un total de **18.393 parados/as registrados/as en el municipio**. Supone un descenso del 11,6% respecto al año anterior.

Somos el segundo municipio, tras Madrid capital, en número de parados registrados en la Comunidad de Madrid. Representa el 4,1% del total de paro registrado en la Comunidad de Madrid.

Por municipios de la zona sur de Madrid, **el desempleo presenta cifras más altas en Fuenlabrada** (18.393), Móstoles (17.522) y Leganés (15.275).



Perfil de las personas demandantes de empleo.

Según sexo

El análisis del desempleo por sexo muestra un **colectivo de demandantes de empleo ligeramente feminizado**. Un **56%** (10.300) del total de parados/as del municipio **son mujeres**; mientras que los hombres demandantes de empleo representan el 44% (8.093).

Según edad

Desagregando en grupos de edad, **destaca el de los mayores de 45 años** (47,9%), seguido de los de **25 a 44 años** (43,3%) y los menores de 25 años (8,8%).

Tabla: Demandantes de empleo por grupos de edad. Fuenlabrada. Dic.2015

Grupos de edad	Hombres	Mujeres	Total
<25 años	883	731	1.614
25-44 años	3.372	4.589	7.961
>=45 años	3.838	4.980	8.818
Total demandantes	8.093	10.300	18.393

Por nivel formativo

Atendiendo al nivel formativo de las personas que buscan empleo, **el 41% de ellos/as no han llegado a obtener el título de Educación Secundaria Obligatoria**. El 32,4% cuentan con nivel de titulación de la ESO; el 21,3% con titulación de bachillerato y/o F. Profesional y tan solo un 5,3% cuenta con titulación universitaria.

Los bajos niveles formativos de las personas desempleadas es uno de los factores que **dificultan tanto la inserción profesional de los/as jóvenes** que buscan su primer empleo, **como la reinserción al mercado de trabajo de aquellas personas que han sido expulsadas del mismo** durante la crisis económica.

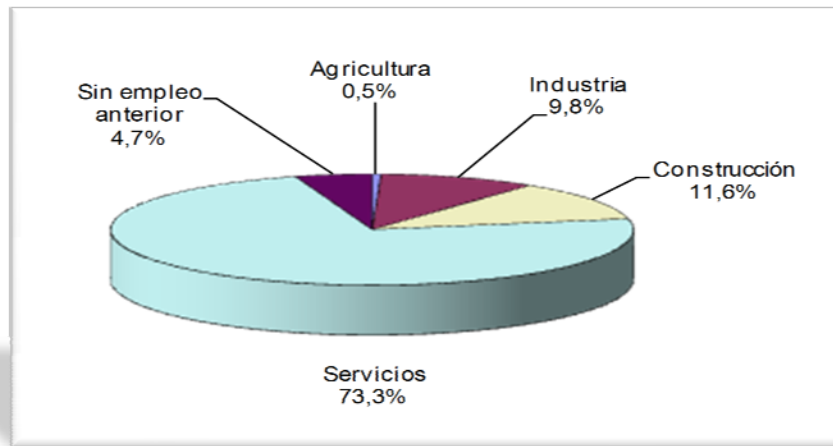
Según antigüedad de la demanda

Por tiempo en el desempleo, el **45,5%** llevan más de 12 meses en desempleo (**larga duración**) y, entre este grupo hay **5.507 personas que llevan más de 2 años en desempleo** (el 30%), considerándose de muy larga duración.

Cabe destacar que **a finales de 2008 el paro de larga duración era del 18%**.

Según sectores de actividad

La distribución de la demanda de empleo entre los grandes sectores de actividad, responde a las siguientes proporciones:



El sector **servicios agrupa al 73,3% del total de desempleados/as**; la industria supone el 9,8% del paro registrado; la construcción representa el 11,6% del paro registrado; el grupo de personas sin empleo anterior representa al 4,7% de los/as desempleados/as.

Entre las ocupaciones más demandadas se encuentran:

- Personal de limpieza, con 2.347 personas (94% mujeres).
- Vendedores en tiendas y almacenes, con 1.805 personas (83% mujeres).
- Empleados administrativos, con 1.441 personas (86% mujeres).
- Peones de las industrias manufactureras, con 1.059 personas (62% mujeres).
- Albañiles, con 685 personas (99,7% hombres).

Por grupos profesionales

En la distribución por grupos profesionales se refleja que **los/as demandantes de empleo, mayoritariamente, son trabajadores/as de ocupaciones elementales** (no cualificados/as), que representan el **27,2% del total** (3.506 mujeres y 1.498 hombres). Le siguen los/as trabajadores/as de servicios de restauración, servicios personales y vendedores, que representan el 23,2% (3.286 mujeres y 976 hombres) y los/as trabajadores/as cualificados/as de la industria, con un 18,4% (3.163 hombres y 219 mujeres).

Según nacionalidad

Según datos de diciembre de 2015, los/as **demandantes de empleo** del municipio que son **de nacionalidad extranjera suponen el 12,2% del total de demandantes**, es decir, 2.237 demandantes de origen extranjero.

En el año 2009 este mismo colectivo representaba el 16% del total. El descenso es consecuencia de la salida del municipio de población extranjera ante la situación de crisis y falta de trabajo en nuestro país.

Con discapacidad/diversidad funcional

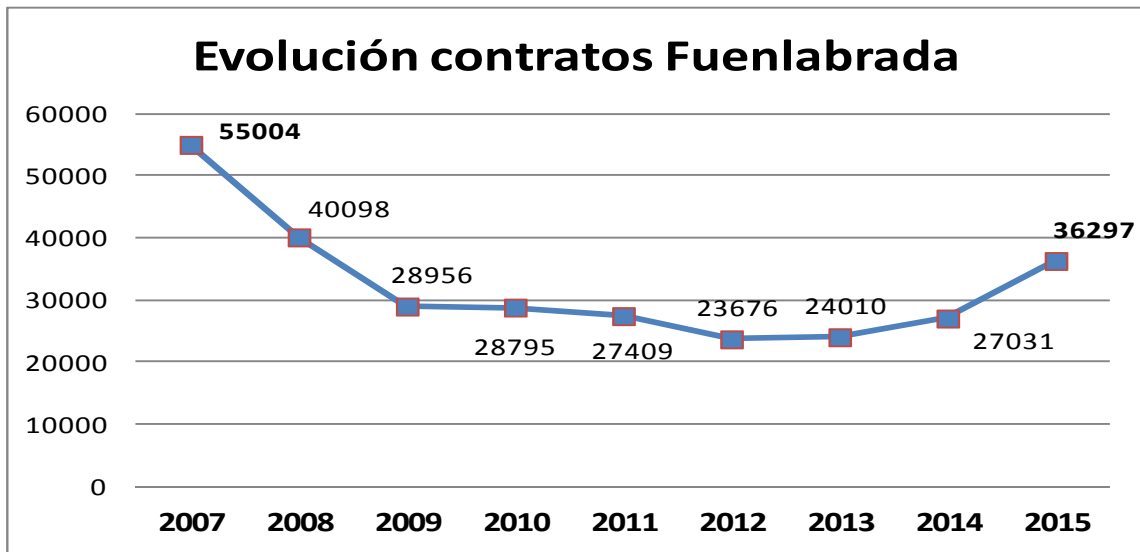
A diciembre de 2015 se encontraban inscritas como demandantes de empleo en Fuenlabrada **548 personas que declaraban algún tipo de discapacidad** (física, psíquica, sensorial o del lenguaje), lo que representa **el 3% del total**.

En conclusión, podemos decir que el **perfil mayoritario de las personas desempleadas en 2015 en Fuenlabrada es de mujer (56%), mayor de 45 años (48%), con un nivel formativo inferior o igual a la ESO (73%), no cualificado/a (27%), con más de un año de antigüedad en el desempleo (46%), de nacionalidad española (88%) y que demanda empleo en el sector servicios (73%), mayoritariamente personal de limpieza, vendedores/as en comercios y empleados/as administrativos/as.**

OFERTA DE EMPLEO. CONTRATOS REGISTRADOS

Evolución del número de contratos registrados en Fuenlabrada

A lo largo del año 2015 se han realizado **36.297** contratos en centros de trabajo ubicados en Fuenlabrada, lo que supone un incremento del 34% respecto al año anterior. Pero si comparamos con el año 2007 (justo antes del inicio de la crisis) el número de contratos había descendido un 34% respecto al volumen de contratación existente en el dicho año.



Perfil y Características de la contratación en el municipio.

Según sexo

La contratación sigue mostrando una significativa **preferencia de las empresas** ubicadas en nuestro municipio **por la mano de obra masculina** respecto de la femenina, con un **56%** realizados a hombres frente a un **44%** a mujeres.

Según grupos de edad

Por grupos de edad, destaca el de **25 a 44 años** con el **62,5%** del total de contratos (22.671), seguido de los menores de 25 años con el **20%** (7.275) y los mayores de 44 años, con el **17,5%** (6.351).

Tabla: contratación por grupos de edad en empresas. Fuenlabrada 2015

Grupos de edad	Hombres	Mujeres	Total
<25 años	3.857	3.418	7.275
25-44 años	12.756	9.915	22.671
>=45 años	3.799	2.552	6.351
Total contratos	20.412	15.885	36.297

Según nivel de estudios

El **62,6%** de las personas contratadas en empresas del municipio tienen niveles **bajos de formación**, entre los que se encuentran un 32,5% de personas con estudios inferiores a la ESO o equivalente (36% hombres y 28% mujeres) y un 30,1% con título de la ESO o equivalente.

El 26,7% de las personas contratadas contaban con niveles formativos medios de bachillerato y formación profesional. Por último, el 10,5% eran titulados universitarios (5,7% hombres y 16,8% mujeres).

Según grupos profesionales

En la distribución por **grupos profesionales con mayor contratación**, las categorías más representativas son **ocupaciones elementales (no cualificados/as)**, que representan el **32,4% del total** (7.081 hombres y 4.672 mujeres). Le siguen los/as trabajadores/as de servicios de restauración, servicios personales y vendedores, que representan el 22% (4.410 mujeres y 3.562 hombres) y los/as empleados/as administrativos/as y de oficina, con un 12% (2.524 mujeres y 1.838 hombres).

Por sectores de actividad económica

El **sector servicios** sigue dominando el mercado laboral de Fuenlabrada, al igual que en la Comunidad de Madrid, siendo **el sector con mayor contratación** (71%) y demandas activas. Le sigue a mucha distancia la industria, con el 20,4% del total de contratos y la construcción, con el 8,1%.

Entre las actividades económicas con **mayores volúmenes de contratación**, se pueden destacar las siguientes:

Tabla: actividades económicas con más contratación en empresas. Fuenlabrada 2015

Actividad Económica	Hombres	Mujeres	Total
Comercio Por Mayor y Menor; Rep. Vehículos	4494	3631	8125
Industria Manufacturera	4645	2365	7010
Act. Administrativas y Servicio Auxiliar	2469	2041	4510
Hostelería	1492	1497	2989
Construcción	2797	158	2955
Act. Sanitarias y de Servicios Sociales	435	2267	2702
Act. Artísticas, Recreativas y Entretenimiento	870	1055	1925
Transporte y Almacenamiento	1457	168	1625
Educación	340	894	1234

Los subsectores con mayor volumen de contratación son **Comercio y reparación** (22,4%), la **industria manufacturera** (19,3%) y **Actividades administrativas y servicio auxiliar**³ (12,4%).

Las 10 ocupaciones más contratadas

Entre las ocupaciones en las cuales se han realizado un mayor número de contratos durante el año 2015 en empresas con centro de trabajo en Fuenlabrada, se encuentran: **Peones de las industrias manufactureras** (15,6%), **Vendedores/as en tiendas y almacenes** (7,8%), **Empleados/as control abastecimientos e inventario** (6,1%), **Peones transporte de mercancías y descargadores** (5,1%) y **Camareros/as** (4,8%).

³ La categoría de Actividades administrativas y de servicio auxiliar, engloba los siguientes epígrafes de actividades económicas (CNAE 2009): Actividades de alquiler; Actividades relacionadas con el empleo; Actividades de las agencias de viajes, operadores turísticos y servicios de reservas; Actividades de seguridad e investigación; Servicios a edificios y actividades de jardinería; Actividades administrativas de oficina y otras actividades auxiliares a las empresas.

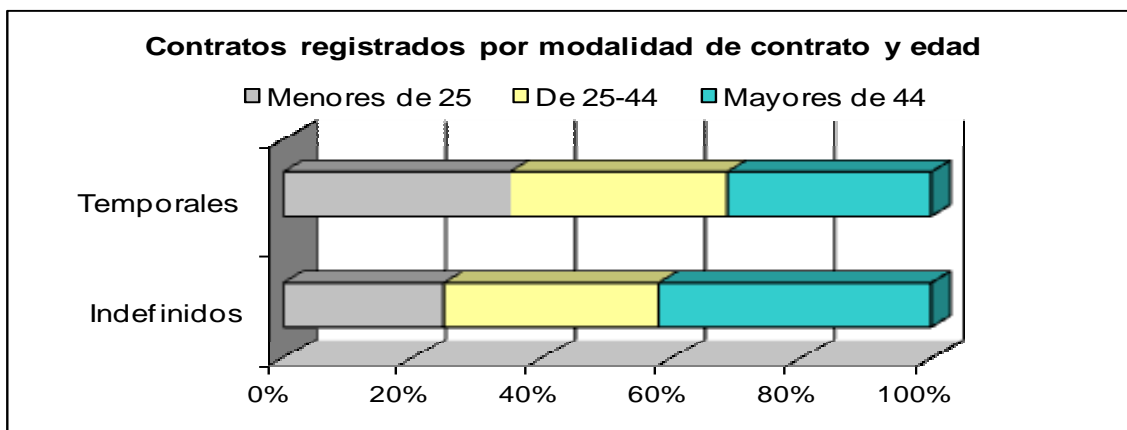
De estas ocupaciones, la que **mayor número de contratos indefinidos** registró fue precisamente la de **Vendedores/as en tiendas y almacenes** (1.033 contratos indefinidos).

Tabla: ocupaciones más contratadas en empresas. Fuenlabrada 2015

10 Ocupaciones más contratadas	Hombres	Mujeres	Total
Peones de las industrias manufactureras	3.279	2.370	5.649
Vendedores/as en tiendas y almacenes	1283	1554	2.837
Empleados/as control abastecimientos e inventario	1.245	961	2.206
Peones transporte de mercancías y descargadores	1.569	278	1.847
Camareros/as	967	773	1.740
Monitores/as activ. recreativas y entretenimiento	356	941	1.297
Albañiles	1.040	11	1.051
Personal limpieza oficinas, hoteles y otros establec.	158	635	793
Enfermeros/as	90	600	690
Empleados/as administrativos/as	144	302	446

Según modalidad de contratación y tipo de jornada

El **83,6% del total de los contratos son temporales** (30.432 contratos) y el 16,4% del total indefinidos (5.955 contratos). Las mayores tasas de temporalidad se dan en mujeres (85,4%) y en menores de 25 años (88% contratos temporales) y las de mayor estabilidad entre los mayores de 44 años (20,8%).



El 44,8% de los contratos realizados lo fueron a tiempo parcial (53% en mujeres).

Tabla: modalidades de contratación en empresas. Fuenlabrada 2015

Modalidad de contratación	Hombres	Mujeres	Total
Indefinido tiempo completo	2.003	863	2.866
Indefinido tiempo parcial	1.627	1.462	3.089
Temporal tiempo completo	10.829	6.345	17.174
Temporal tiempo parcial	5.953	7.215	13.168
Total contratos	20.412	15.885	36.297

Por nacionalidad

En cuanto a la nacionalidad de las personas que firmaron un contrato a lo largo del año 2015 en Fuenlabrada, **el 82,1% eran de nacionalidad española**, frente al **17,9% de origen extranjero**.

En conclusión, con esta información podemos decir que **el perfil de trabajador/a contratado/a en 2015** por una empresa con centro de trabajo en Fuenlabrada **es de un hombre (56%)**, con una **edad comprendida entre 25 a 44 años (62,5%)**, con un **nivel formativo inferior o igual a la ESO (62,6%)**, **grupo profesional de ocupaciones elementales o no cualificado/a (32,4%)**, de **nacionalidad española (82,1%)**, contratado **en el sector Servicios (71%)**, en la sección de actividad de **Comercio y reparación (22,4%)**, con un **contrato temporal (83,6%)**, y a **jornada completa (55,2%)**.

ACTIVIDAD ECONÓMICA EMPRESARIAL Y AFILIACIÓN SEGURIDAD SOCIAL
Evolución del número de empresas en Fuenlabrada

Según el Directorio Central de Empresas (DIRCE), a 1 de enero de 2015 **existen en Fuenlabrada 10.608 empresas activas**, el **2,1% de toda la Comunidad de Madrid**. En el caso de **empresas industriales**, el **3,7%** del total de la Comunidad de Madrid, se ubican en Fuenlabrada.

Tabla: Directorio de empresas según sectores actividad. Fuenlabrada 2012 - 2015⁴

Total empresas (CNAE-09)	2012	2013	2014	2015
TOTAL CNAE 09	10.385	10.269	10.248	10.608
INDUSTRIA	943	914	862	840
CONSTRUCCIÓN	1.884	1.710	1.669	1.725
SERVICIOS	7.558	7.645	7.717	8.043
<i>Comercio, Transporte y Hostelería</i>	<i>4.960</i>	<i>4.992</i>	<i>4.943</i>	<i>5.053</i>
<i>Información y comunicaciones</i>	<i>94</i>	<i>98</i>	<i>97</i>	<i>99</i>
<i>Act. financieras y de seguros</i>	<i>165</i>	<i>173</i>	<i>176</i>	<i>176</i>
<i>Actividades inmobiliarias</i>	<i>292</i>	<i>304</i>	<i>329</i>	<i>354</i>
<i>Act. prof. y técn; act. Administrat. y serv. Auxiliar</i>	<i>984</i>	<i>1.029</i>	<i>1.054</i>	<i>1.159</i>
<i>Educación, Sanidad y Serv. Sociales</i>	<i>406</i>	<i>400</i>	<i>405</i>	<i>442</i>
<i>Otros Servicios personales</i>	<i>657</i>	<i>649</i>	<i>713</i>	<i>760</i>

Más del 75% de las empresas pertenecen al sector servicios, seguidos de las del sector construcción, con el 16,3% y las del sector industrial, con el 8%. Destacan las dedicadas al **Comercio, reparación, transporte y hostelería**, con **más de 5.000 empresas activas** en el municipio.

Las empresas industriales son las que más han descendido en el periodo 2012-15, con un 11% menos de empresas activas.

⁴ INE. Directorio Central de empresas (DIRCE). Incluye las empresas y sus unidades locales

Características del tejido empresarial local

Fuenlabrada ha sido un municipio tradicionalmente industrial, con una fuerte especialización en el sector de transformación de productos metálicos y, anteriormente, en muebles de madera (seguidas a gran distancia por artes gráficas, la industria alimentaria y "otras industrias manufactureras"). Actualmente esto ha desaparecido prácticamente, habiéndose producido una terciarización de la actividad industrial a partir de mediados de los años 80. A partir de los 90 comienza a crecer mucho el sector de la distribución y la logística, por la situación geográfica del municipio (a 20 km de Madrid).

La **tercerización de los empleos** existentes en Fuenlabrada se debe, principalmente, a dos factores. Por un lado, al **desarrollo** que ha experimentado en los últimos años la **actividad económica del comercio y servicios en general** y, por otro, al **debilitamiento del tejido industrial del municipio** que ha traído consigo la crisis económica y el cambio de modelo económico iniciado con anterioridad a la misma, siguiendo la tendencia nacional.

El 98,5% de los establecimientos presentes en nuestro municipio son empresas de menos de 50 trabajadores/as, por lo que se trata de pequeñas empresas (12,5%) y microempresas, de menos de 10 trabajadores/as (el 86%).

Son empresas que surgen a partir de los procesos de **relocalización y de reorganización productiva** llevados a cabo por las empresas de mayores dimensiones **pertenecientes a los sectores de automoción, aeronáutica, electrónica y bienes de equipo**. La expulsión de actividades industriales del municipio de Madrid y los procesos de descentralización productiva han dado lugar a la proliferación de pequeñas unidades empresariales que en muchos casos se agrupan para constituir unidades mayores.

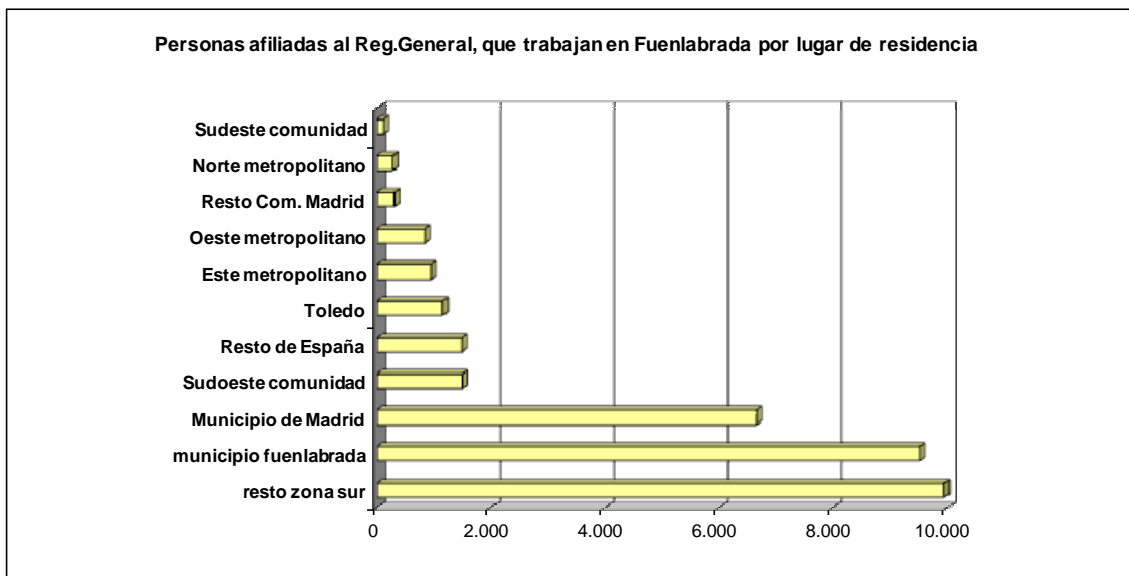
Las PYMES locales se han especializado en la subcontratación, realizando procesos de trabajo parciales dentro del proceso productivo global, constituyendo auténticas tramas productivas en las que unas empresas están encadenadas a otras configurando una estructura de macroempresa.

Afiliación a la seguridad social

Centros de trabajo de Fuenlabrada

Tabla: Afiliación seguridad social en centros de trabajo de Fuenlabrada 2015

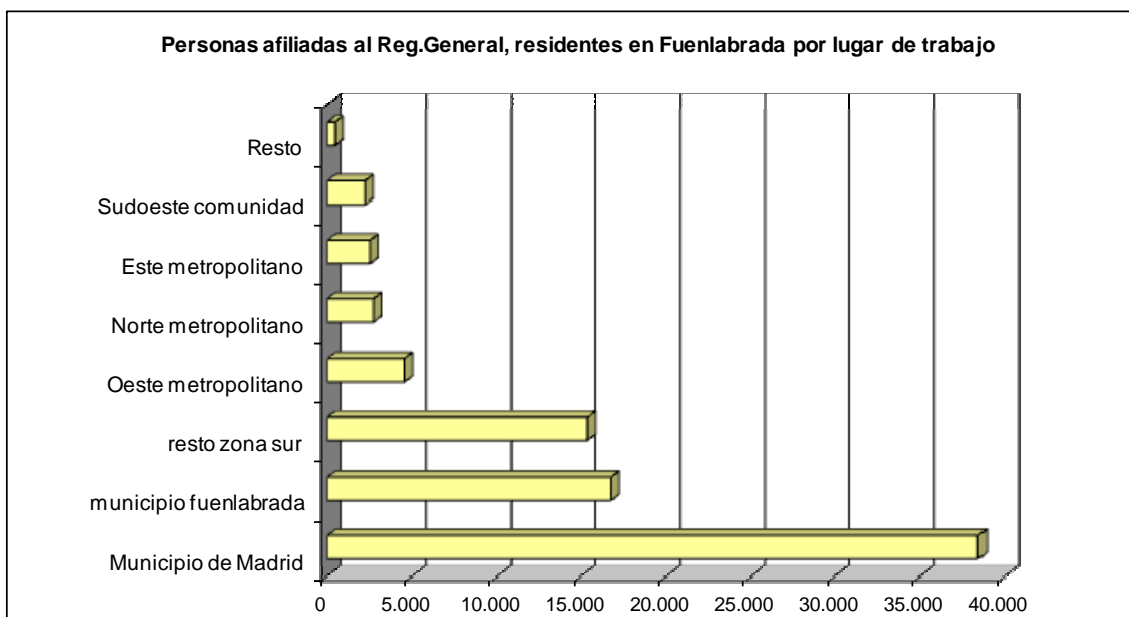
Centros Trabajo Fuenlabrada	Total	Hombre	Mujer
Total Régimen de afiliación	43.834	27.309	16.525
Régimen General	32.733	19.434	13.299
Régimen Trabajadores Autónomos	11.101	7.875	3.226



Residentes en Fuenlabrada

Tabla: Afiliación seguridad social personas residentes en Fuenlabrada 2015

Residentes Fuenlabrada	Total	Hombre	Mujer
Total Régimen de afiliación	82.834	44.164	38.670
Régimen General	73.301	37.220	36.081
Régimen Trabajadores Autónomos	9.533	6.944	2.589



Elaboración y redacción:

Juan Bernete García

Observatorio Local de Empleo Fuenlabrada
 Área de Estudios, Proyectos y Calidad
 CIFE. Ayuntamiento de Fuenlabrada

Tfn: 91 606 25 12 (ext. 6525) E – mail: observatorio.empleo@cife-fuenlabrada.es